

L'ECHO DE PEISEY

N°27

BULLETIN MUNICIPAL
DE PEISEY-NANCROIX
Octobre 2021



COMMUNE DE
**Peisey
Nancroix**

Bonjour,

C'est avec plaisir que nous vous présentons ce nouveau numéro de l'Echo de Peisey. Comme à chaque saison, les conseillers municipaux et les services de la mairie ont à cœur de vous communiquer l'essentiel de l'action communale.

Vous retrouverez dans les pages suivantes les différentes réalisations de l'année écoulée et les projets à venir.

L'été dernier a été marqué par une fréquentation touristique correcte bien que la situation Covid ait été encore dramatique (à titre d'information, il y avait plus de cas Covid en juillet de cette année qu'en janvier dernier lorsque la décision de fermer les remontées mécaniques a été prise). Cette situation sanitaire semble aujourd'hui s'améliorer et nous espérons vivement pouvoir faire une bonne saison d'hiver. Pour cela il faut continuer à être prudents et respectueux des règles en vigueur.

Le tourisme est l'activité principale de Peisey-Nancroix et notre municipalité fera tout pour que celui-ci perdure et se développe. Le ski reste la colonne vertébrale de ce tourisme. Nous comptons sur ADS pour continuer à offrir un domaine skiable remarquable et attractif. La commune de son côté doit encore améliorer son produit nordique notamment. Des améliorations sont attendues pour 2022 (réaménagement de l'accueil, des parkings, etc.) Parallèlement, la station doit être rénovée rapidement pour offrir une qualité d'accueil digne de ce nom.



Des constructions de résidences sont en cours permettant une rénovation de lieux à l'abandon et la création de lits de bonne qualité correspondant aux attentes de la clientèle. Il sera vital de revoir nos circulations et nos parkings sur Plan Peisey et nos équipes sont déjà à pied d'œuvre pour proposer de nouvelles infrastructures : nouvelle circulation au Parchey, création de parkings, rénovation des réseaux et des abords, etc.

Enfin, le logement reste un point crucial en station de montagne. La commune a accompagné le Club Med dans sa volonté de bien loger son personnel. 2022 verra un bâtiment de saisonniers se construire à l'entrée de la station (talus entre l'office de tourisme et le traiteur). La commune, elle, a pu finaliser le projet de lotissement au Villaret. Le premier coup de pelle est à venir cet automne, sauf surprise. Les premières habitations pourraient donc être livrées en 2023.

Je vous souhaite un très bel automne. Il n'y a pas de plus bel endroit que Peisey pour apprécier cette saison. Nous restons à votre disposition. Les permanences du maire continuent mais chaque jeudi matin dorénavant.

Au plaisir de vous y rencontrer !

Guillaume VILLIBORD, maire.

Lotissement

Ce projet, dont la réflexion a commencé il y a quelques années, doit être mené à son terme sur ce début de mandat. Il est en effet très important d'offrir des possibilités de logement à coût raisonnable pour ceux qui désirent travailler et vivre sur Peisey.

Depuis 15 mois il a fallu être proactifs pour ficeler complètement le lancement de ce lotissement appelé « ZAC du Villaret », c'est-à-dire :

- Acquérir la plupart des terrains sur place, car la plupart du foncier n'est pas communal, mais privé. Cette étape est en train de se finaliser seulement maintenant, car après passage du géomètre et découpage des futurs lots, il restait des écarts de surfaces par rapport aux promesses de vente écrites au début. Il fallait également négocier de nouveaux terrains pour garantir un accès plus facile et moins coûteux.

- Prendre les délibérations pour la création de cette ZAC (Zone d'aménagement concerté) et constituer un dossier de ZAC en collaboration avec un cabinet d'urbanisme.

- S'assurer complètement de la faisabilité technique. Un maître d'œuvre avait été choisi et tous les plans de terrassements/VRD avaient été faits mais il restait un point à régler, à savoir : où et comment rejeter les eaux pluviales vers le ruisseau de Borbollion. Il a fallu presque un an pour obtenir les autorisations sur l'eau (en proposant des aménagements pour la rétention des eaux) sachant qu'il nous reste du travail à faire également sur le ruisseau du Dard, moins concerné par cette ZAC, mais la Police de l'eau souhaite des aménagements sur ce secteur également.

- Garantir la viabilité économique, c'est-à-dire pouvoir payer les acquisitions foncières et les travaux de VRD sans reste à charge pour la population de

Peisey. En effet, ce lotissement doit s'autofinancer, si ce n'est pas le cas, c'est le contribuable qui paie... Nous sommes sur un budget de dépenses de 2 millions d'euros environ. Il faudra donc trouver 2 millions de recettes sans vendre les terrains à prix d'or. Nous allons y arriver en respectant les prix évoqués au départ.

- Trouver un constructeur pour un lot « social » (petit immeuble). Il a fallu trouver le bon bailleur social, prêt à payer le prix envisagé du terrain. Beaucoup de bailleurs demandent aux communes de montagne d'offrir le terrain, ce qui n'était pas possible. La Savoissienne d'Habitat est prête à payer le prix envisagé. C'est une bonne nouvelle, car il s'agit d'un opérateur sérieux.

- Mettre en relation les familles intéressées, car il s'agira en général de maisons mitoyennes comme le foncier est restreint.

- Prolonger les offres d'entreprises de terrassements et VRD consultées en juin 2020.

- Monter un budget annexe et voir les banques.

Vous l'aurez compris, ce lotissement est un dossier important qui va pouvoir démarrer avec l'objectif d'accueillir des dizaines de couples avec enfants notamment. Dans le prochain numéro nous donnerons plus de détails concernant ce dossier, notamment évoquer les contours du projet social de la Savoissienne d'Habitat.

Plan Peisey

Une des priorités de la municipalité est d'organiser et développer le tourisme. La station de Plan Peisey, cinquantenaire, a besoin de rénovation. Des constructions sont en cours et, parallèlement à celles-ci, la commune se doit d'agir pour organiser la circulation, embellir les abords et créer des places de parking dont manque cruellement notre station.

Quartier du Parchey

Afin de régler les problèmes de circulation vers le Parchey la commune envisage la création d'un sens unique pour ce quartier avec une route passant autour des Gentianes. Cette solution présente les avantages suivants : coût modéré, création rapide de 50 places de parking aériennes, voirie modeste car à sens unique et intégration d'un cheminement piéton. Faible impact sur les abords des chalets de Plan Peisey. Si ce projet n'allait pas à son terme, une route plus large devrait être créée en plein milieu des chalets avec une raquette de retournement au Parchey où tout stationnement serait banni pour permettre fluidité et sécurité.

En effet, la circulation sur ce site est à double sens depuis la fin des années 2000, il s'agissait d'une piste de ski avant. Jusqu'à aujourd'hui la situation était déjà complexe - pour ne pas dire indigne - mais

demain, avec la création de lits sur place, un statu quo n'entraînerait que des nuisances supplémentaires. Il est également prévu un retour à ski vers le centre commercial.

Date de livraison prévue : 2023 au plus tard.

Télévillage

Le Télévillage, créé en 1983, sera renouvelé par notre concessionnaire ADS en 2024. Son tracé a été choisi et il est similaire à l'actuel. Avec l'arrivée du Vanoise Express ce Télévillage avait été raccourci avec une arrivée sous la route. Malgré la volonté de faire arriver cette remontée mécanique en front de neige, il est impossible techniquement de le faire aujourd'hui. Ce Télévillage sera donc construit sur la ligne existante, mais l'arrivée sera soignée avec un transport mécanique dans les deux sens des personnes (escalator ou ascenseur).

Plus important, la commune envisage la création d'un parking à étages à l'arrivée du futur Télévillage pour loger plus d'une centaine de voitures en centre station. Le toit de ce parking, végétalisé, servirait d'extension du front de neige. Le projet est en bonne marche avec un portage financier qui permettrait un coût limité pour la collectivité.

Il sera aussi possible de créer un parking au départ du futur appareil. La faisabilité vient d'être livrée et une cinquantaine de places sont possibles sur ce site.

Enfin, une luge 4 saisons (luge sur rail) sera édiflée sous la ligne du futur Télévillage. Les études sont en cours.

Vous l'aurez remarqué, nous parlerons de cet appareil avec le nom Télévillage et non plus Lonzagne.

Date de livraison prévue : 2024.

Copropriétés

La mairie a aussi multiplié les réunions avec les résidents

secondaires de Plan Peisey et leurs syndic afin de les faire participer à la réflexion et au développement de la station. L'un des objectifs actuels est de rénover les lits plus qu'en construire. Pour ce faire, la commune doit accompagner et encourager la rénovation des biens existants.

En dehors des réunions faites cet été, la commune a répondu à un appel à manifestation d'intérêt proposé par l'État afin d'obtenir de l'aide financière et en ingénierie dans le cadre du Plan Avenir Montagne. Cette aide serait mise en œuvre avec les syndicats et les copropriétés pour tenter de rénover ces biens et peut-être ajouter un étage sur chaque immeuble si les copropriétaires le décidaient.

À ce sujet, et même si le principe de rajout d'un étage avec toiture 2 pans « traditionnelle » a été acté dans la dernière révision de PLU, il reste une modification à faire à la marge sur les hauteurs car certaines copropriétés se verraient exclues de ce principe d'extension par le haut.

Cantine

Le projet de cantine sous l'école est en cours. Nous travaillons pour sa mise en service dès la rentrée 2022/2023.

En attendant, nous avons décidé de mettre en place l'ébauche de la cuisine centrale à la salle polyvalente. Ce sera fait pour le lundi 08 novembre. Simone et Tracy auront la charge de cuisiner sur site, à la salle, pour les enfants. Elles devaient commencer en septembre la cuisine sur place, mais avec les

soucis de livraison des matières premières, le four ne sera livré et installé que pendant les vacances de la Toussaint. L'espace cuisine ainsi que le bar ne seront plus accessibles à la location jusqu'à la fin de l'année scolaire, début juillet. En effet les services sanitaires sont très stricts sur le sujet et l'espace cuisine sera réservé aux enfants. Il sera cependant possible d'utiliser la salle (pour de la gym par exemple).



Aire de jeux

Comme vous avez pu le remarquer, l'aire de jeux a commencé à prendre forme. Vous êtes beaucoup à nous avoir fait des retours sur la beauté des lettres. Cet endroit stratégique est un réel atout pour faire connaître le village de Peisey. En effet, les résidents et les vacanciers ont photographié cet endroit et l'ont partagé sur les réseaux sociaux... « Peisey le nouvel Hollywood de la Tarentaise!! ».

Nous avons même eu un article dans le Montagne Leaders de septembre-octobre 2021(N°286).

Vous avez aussi noté que l'endroit n'était pas terminé... Il le sera quasiment pendant les vacances de la Toussaint : installation du city stade, mise en place de la barrière de sécurité entre la cour de l'école

et l'aire de jeux. Mise en place d'une caméra de vidéo protection.

Nous verrons par la suite, au printemps, pour installer du mobilier (tables, bancs, table de ping-pong) et des arbres pour donner un peu d'ombre à ce coin sympathique. Nous en profitons pour rappeler à tout le monde que l'aire est réservée aux enfants et que nos amis canins ne sont pas admis pour faire leurs besoins. L'aire de jeux est sous l'entière responsabilité des parents.

Un grand merci à la Communauté de Communes, au Département ainsi qu'à la Région pour leur aide au financement de cet espace.

Le montant du projet est de 224 822€ TTC

Subventions :

50 000€ de la Région

15 000€ du Département

100 000€ de la Communauté de Communes

Des lettres en bois en route vers le succès



Article dans Montagne Leaders, sept-oct 2021

SÉCURISATION DE SENTIER



Élargissement et sécurisation en supprimant le dévers important et dangereux du sentier d'accès au refuge du Mont Pourri depuis Beau-praz (passage pierreux situé après Les Loyes dit du Travise).

Entreprise : Avenir Protection
Montant du marché : 3.890,00 € HT

EMBALLISSEMENT



Construction dans le prolongement des murets existants de nouveaux murets en pierre maçonnée à la place des séparateurs de voirie en bois à l'entrée de Plan Peisey.

Entreprise : Avenir Protection
Montant du marché : 10.961,70 € HT

EMBALLISSEMENT



Habillage des molocks de Rosuel en pierre maçonnée afin d'intégrer davantage cet élément dans son contexte.

Entreprise : Avenir Protection
Montant du marché : 6.526,20 € HT

MONTÉE DE L'ÉGLISE



Annoncée dans le précédent numéro de l'Echo de Peisey, la réfection totale des travaux de VRD de la montée de l'église a été réalisée en juin et juillet. L'état du réseau de distribution d'eau potable nous a confortés dans le choix de l'urgence à réaliser ces travaux.

Un retard dû à de multiples facteurs (techniques, météo, vétusté des réseaux à raccorder...) a été constaté occasionnant quelques mécontentements des riverains que nous comprenons.

Les réseaux humides étant terminés, l'heure est à l'enfouissement des réseaux aériens. Pour cela les interventions des entreprises sont programmées prochainement.

La réfection définitive de la voirie en enrobé à chaud ne sera réalisée qu'au printemps, une fois la chaussée stabilisée.

RÉSEAUX AÉRIENS NANCROIX



À Nancroix et au Pascieu, les lignes haute tension, basse tension et Télécom disparaissent petit à petit. L'aviez-vous remarqué ?

La dépose des lignes aériennes est le point final de l'opération, mais ces travaux sont complexes et demandent du temps.

Le 18 novembre une coupure de courant est programmée sur Nancroix, Pascieu et Chenarie pour basculer en souterrain le réseau électrique situé entre la sortie de Nancroix et le camping.

À l'heure où sont écrites ces lignes, il est trop tôt pour savoir si toutes les lignes aériennes du secteur précité pourront être déposées avant l'hiver. Sur ce même secteur, le camping est aussi désormais raccordé au réseau d'eaux usées.

ANTENNE ORANGE



Mercredi 15 septembre l'antenne Orange 4G a été héliportée et mise en place. Dans la foulée le raccordement électrique a été effectué par l'entreprise BIANCO depuis l'entrée du parc accrobranche (lieu de l'extrémité de la ligne haute tension) jusqu'à l'antenne. Ces travaux ne sont pas à la charge de la commune. Nous en avons cependant profité pour faire installer 2 coffrets RMBT dans le secteur (non pris en charge par la commune) pour d'éventuelles installations de loisir sur le site dans le futur.

D'autre part, côté aval de l'antenne, un raccordement à la fibre optique a été réalisé depuis le pont Romano jusqu'à l'antenne par l'entreprise TAM.

Une participation de la commune à hauteur de 11.983,60 € HT permet d'avoir ce réseau de fibre optique intégralement enterré. L'antenne devrait être en service courant novembre.

GR5



Poursuite des travaux d'entretien du chemin d'accès au lac de la Plagne. Initialement prévus à l'automne dernier, les travaux n'avaient pas pu être réalisés compte tenu des conditions météo.

Une portion importante vient tout juste de se terminer. Le secteur concerné commence à l'embranchement avec le chemin des Vaches (ou dit des Ânes) jusqu'au croisement entre le GR5 qui part à gauche et l'accès au lac de la Plagne qui part à droite. Ces travaux d'envergure, mais nettement moindre que ceux initialement prévus ont consisté à nettoyer le sentier des obstacles (pierres, dalles, sentiers multiples parallèles...), faciliter le passage du ruisseau, créer quelques marches en pierre, faciliter le passage des Viettes (passage dans la mégaphorbiaie permettant d'accéder au chalet de derrière la Rebe). Une partie de ces travaux s'est déroulée avec une petite pelle-araignée et l'autre partie a été réalisée à la main. Le sentier est ainsi confortable et d'une largeur comprise entre 1 m et 1,30 m.

Au printemps, la végétation reprendra petit à petit ses droits et l'impact visible des travaux sur les abords du sentier s'estompera.

Entreprise : Avenir Protection
Montant des travaux réalisés cette année : 62.500,00 € HT

Montant prévu au marché initialement pour cette portion : 91.472,00 € HT soit une économie réelle de 28.972,00 €

GLISSIÈRES DE SÉCURITÉ PONT DE MOULIN



Les rambarde du pont ainsi que celles du parking situé avant le pont étant vétustes, cassées et non conformes, leur remplacement était nécessaire. Espérés ce printemps, les travaux viennent de se réaliser. Les tensions sur l'approvisionnement des fournitures (en particulier le bois) sont réelles et nous obligent à nous adapter.

Entreprise : VRD Services
Montant du marché : 18.196,00 € HT

MUR DE SOUTÈNEMENT MOULIN

Situé à la sortie de Moulin ce mur en rondins de mélèze permettant de supporter quelques places de stationnement s'affaisse dangereusement. Les travaux ont commencé début octobre et vont se dérouler (selon les conditions météo) jusqu'à fin novembre. Il sera réalisé en béton banché matricé (béton coulé dans un coffrage fantaisie en polystyrène) permettant de limiter l'impact visuel pour les riverains. L'enrobé définitif du parking ne sera réalisé que l'année prochaine une fois le terrain un minimum stabilisé. Ces travaux permettront la création de 2 places de stationnement supplémentaires. Une subvention DETR (Dotation d'Équipement des Territoires Ruraux du Conseil Départemental de la Savoie) de 40.000 € nous est accordée.

Entreprise : BRAISSAND
et MARTOIA TP
Montant du marché (hors enrobé et glissières de sécurité) : 252.596,29 € HT (hors subvention)

ROUTE DE LA FORGE



Cette année une action importante de réfection de la voirie de la route de la Forge a été entreprise. Enrobé vieillissant, fissuré, dégradé, parfois dangereux, réseau pluvial en partie bouché ou se jetant dans les prés en contrebas de la route, plaque d'égout non ouvrable... des travaux étaient nécessaires. Tout juste achevés, ces travaux se sont étendus depuis le musée de la Fruitière jusqu'à l'embranchement avec la route départementale. Ils ont permis de reprofiler la route, gérer autrement les eaux pluviales et davantage sécuriser l'accès lors des conditions météo hivernales difficiles.

Entreprise : COLAS
Montant du marché : 102.980,00 € HT

Côté Services Techniques, outre les travaux d'entretien régulier des espaces verts, des chemins ruraux et de propreté quotidienne, divers travaux ont été réalisés en interne :

TRAVAUX D'ENTRETIEN



- Création l'hiver dernier aux ateliers municipaux de bacs à fleurs en bois pour embellir la place Roscanvel et fleurissement de ces derniers.

- Abattage des arbres situés entre la télébenne Lonzagne et l'aire de jeu et démontage de l'ancienne aire de jeu.

- Suppression des candélabres verts fluo du centre de Plan Peisey et poursuite de l'uniformisation du type Montmartre avec éclairage LED à faible consommation énergétique.

AMPOULE LED

Passage en ampoule LED des candélabres du Villaret (hors lotissement). Ces ampoules permettent de diminuer de façon importante la consommation énergétique.

PIQUE-NIQUE

Mise en place de nouvelles tables de pique-nique aux Vernettes et à Plan Tondu.

SIGNALÉTIQUE



Installation d'une nouvelle signalétique claire et visible sur les sentiers piétons. Cette année les travaux se sont portés sur le secteur situé entre Le Villaret, Plan Peisey et La Chenarie.

MAINS COURANTES



Création de mains courantes en fer forgé pour faciliter l'accès aux chapelles de Moulin et du Villaret ainsi que des rambarde de sécurité sur des murs de soutènement comme ici au Vieux Plan.

PASSERELLE MÉTALLIQUE



Fabrication et mise en place d'une passerelle métallique avec platelage bois au lieu-dit du Varchet. La précédente passerelle ayant été détruite par une avalanche l'hiver dernier. Cette passerelle étant empruntée par le troupeau de génisses pâturant l'alpage de la Plagne, le délai de réalisation était serré, mais tenu.

TERRAIN DE PÉTANQUE



Réfection du terrain de pétanque de Rosuel et remise en état du terrain de pétanque de Plan Tondu (après le pas de tir de biathlon en direction du pont Romano).

L'ÉCOLE



Travaux annuels d'entretien de l'école. Cet été les travaux ont consisté entre autres à rénover les vestiaires des maternelles et rendre plus confortable le travail des ATSEM et du personnel d'entretien.

NOUVEL APPEL AU CIVISME



La plateforme de compostage, de dépôt des branches et des matériaux inertes des Mouilles n'est toujours pas une déchetterie !

RESPECTONS le SITE !

En revanche la déchetterie du Praz sur la commune de Valezan (entre Le Gothard et Aime La Plagne) est toujours ouverte et gratuite pour les particuliers :

Horaires d'été (jusqu'au 15/12/21) :
du lundi au samedi de 9h30 à 12h00 et de 13h30 à 18h00

Horaires d'hiver :
du lundi au vendredi de 13h30 à 17h30

BON À SAVOIR



De nouveaux défibrillateurs (DAE) ont été mis en place par les services techniques sur la commune. Ils sont accessibles à tous 24h/24 et facile d'utilisation.

Ainsi désormais un défibrillateur est à portée de main :

- devant l'école
- sur la place Roscanvel devant l'OT
- devant la garderie de Plan Peisey
- ceux situés aux Campettes et devant la Mairie restent en place

BILAN ÉTÉ 2021

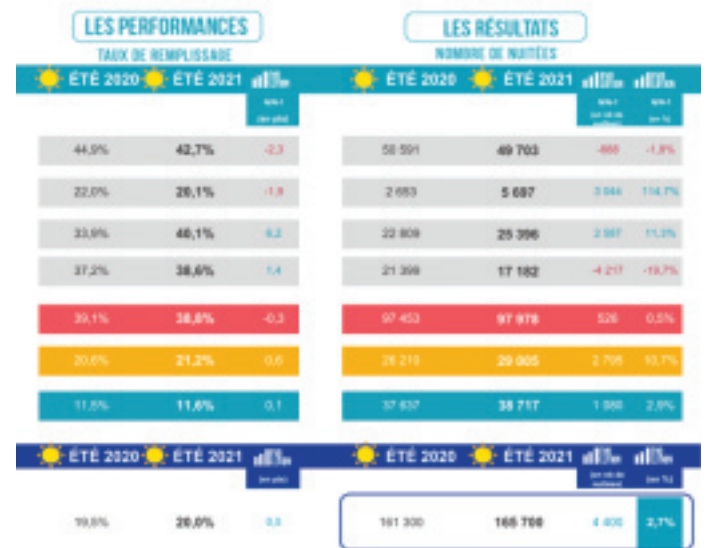
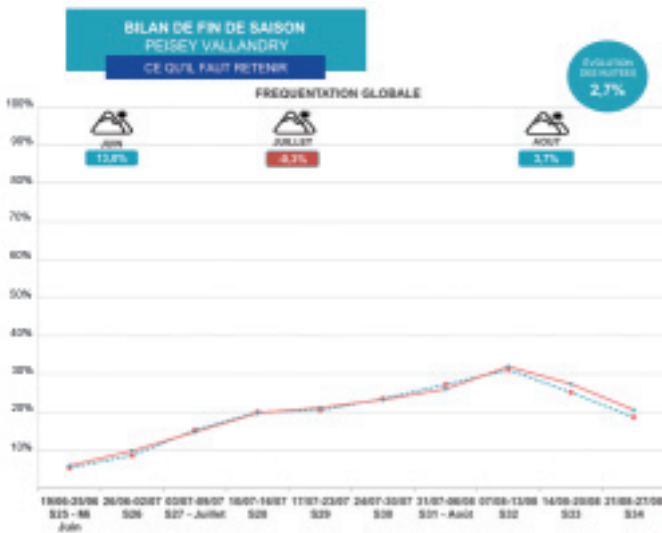
Parfois on se dit que l'herbe est plus verte ailleurs, et pourtant c'est une grave erreur. Venir à Peisey, visiter son riche patrimoine, randonner ou rouler sur un vaste réseau de sentiers et d'itinéraires balisés, ils ont été très nombreux à vivre cette expérience durant l'été et cela nous prouve que nous sommes largement servis sur l'ensemble du territoire.

Cet été encore, la crise sanitaire est venue jouer les trouble-fête, avec son lot d'incertitudes. Pourtant, dès la mi-juin, certains commerçants et prestataires, au village comme en station, avaient fait le choix d'ouvrir pour accueillir les premiers visiteurs. Comme vous pourrez le lire sur le graphique, ils ont été plus nombreux sur ce début de saison.

Même si le poids de l'été reste encore faible comparé à la fréquentation hivernale, celle-ci continue de progresser, et ce, malgré la fermeture de certains établissements de poids comme le Club Med, la clientèle étrangère peu présente du fait des contraintes sanitaires et les nombreux chantiers en cours sur Plan Peisey et sur Vallandry.

Pour soutenir cette volonté d'élargir la saison, l'Office du tourisme a également proposé de nombreuses animations et événements tout au long de l'été, avec un nouveau rendez-vous, dès la fin juin « La Semaine du Mieux Être », qui a accueilli non seulement des vacanciers, mais également des personnes de la vallée. Vous pouvez d'ores et déjà noter ce rendez-vous pour juin 2022.

Dans un même temps, dès le 19 juin et jusqu'au 12 septembre, le SIVOM avait décidé de mettre en place les navettes, pour permettre les jonctions entre la station, le village et le fond de vallée. Une réflexion va être menée pour optimiser ce service, qui circule parfois à vide.



Merci à tous ceux qui ont participé à cette belle dynamique, qui est la preuve, s'il en fallait une, des nombreuses ressources de notre vallée. L'Office du Tourisme a renforcé la communication afin d'informer les visiteurs à la fois des activités proposées, mais également des travaux en cours afin d'éviter le mécontentement.

La Montagne demain

Au-delà du facteur météo, sur lequel nous n'avons aucune prise, le succès de l'été à la Montagne est étroitement lié à la diversité de l'offre d'activités (culture, sport, gastronomie, infrastructure...), et à son accessibilité, sa visibilité.

Seulement 11 % des séjours ont lieu à la Montagne l'été, alors que le budget est moins conséquent qu'à la Mer, 30 % des vacanciers n'ont pas d'envies précises. Comme déjà évoqué, nous avons une carte à jouer. Un travail va être mené afin d'organiser l'éventail des activités et des événements qui ponctuent l'été afin de se professionnaliser et d'attirer une nouvelle clientèle et la fidéliser. Nous avons de nombreux rendez-vous qui nécessitent de la logistique, de la communication, nous devons organiser le bon déroulé de ces moments très fédérateurs, et attendus. La qualité de notre destination est essentielle, afin que les touristes ne soient pas pressés de rentrer chez eux.



Le fleurissement fait partie de ces atouts, l'équipe communale en charge du fleurissement est une équipe de passionnés, qui a à cœur d'embellir les différents lieux de passage.

Les conditions météo ne leur ont pas facilité la tâche, et pourtant le résultat a été salué à de multiples reprises et tout particulièrement par le jury des Villages Fleuris.

Nous les remercions pour leur engagement sans faille.

La bibliothèque et les loisirs créatifs

Grâce à l'énergie et au savoir-faire de Véronique, la bibliothèque a également participé activement à cet élan en proposant une exposition très riche sur Harry POTTER, ponctuée d'animations à destination des adolescents, un musée avec de nouvelles découvertes.

L'espace lecture propose également un renouvellement des titres et a adapté ses horaires au plus grand nombre avec une permanence en soirée, le mercredi de 16h à 18h.

Les ateliers « loisirs créatifs », qui ont repris mi-septembre, ont débuté sous un nouveau format, les groupes ont été réduits et organisés par âge, pour être au plus proche des enfants, qu'ils soient des artistes en herbe ou des novices.



Xplore Alpes Festival

Dans le prolongement de notre volonté de travailler sur une destination 4 saisons, un programme d'activité, en partenariat avec la Communauté de Communes (COVA) sur la 1^{ère} semaine des vacances de la Toussaint, vous pouvez retrouver l'ensemble du programme sur le site de l'Office de Tourisme :

www.peisey-vallandry.com, Le Xplore Alpes Festival.



Quoi de neuf pour les prochains mois ?

La Grande Odyssée

Pour poursuivre dans le programme des événements, nous accueillerons la Grande Odyssée, le vendredi 14 janvier 2022. Cet hiver, nous sommes heureux qu'il puisse se dérouler avec du public, qui pourra profiter de toute la ferveur de cette journée. Un appel aux bénévoles sera lancé dans l'automne.



Spectacles

La Culture, c'est aussi un partenariat entre la Maison des Arts et le Dôme d'Albertville, 3 spectacles ont été sélectionnés pour l'année 21/22, avec la mise en place d'un transport à partir de Landry, en bus avec un tarif préférentiel (transport + entrée). Le 1^{er} spectacle aura lieu le 25 novembre 2021.

N'hésitez pas à appeler la Maison des Arts, au 04 79 55 21 57.

Le Site Nordique

À ce jour, les dates d'ouverture du site nordique sont du 11/12/21 au jusqu'au 10/04/2022, si les conditions d'enneigement nous le permettent.

La belle fréquentation de l'hiver dernier nous a permis de lancer différents chantiers :

- achat de matériel
- extension du centre
- extension et mise aux normes du garage
- aménagement des parkings/signalétique

Dès cet hiver, nos clients pourront profiter d'un parc de matériel renouvelé, avec 2 gammes de ski à la location. Le site de vente en ligne est également maintenu, il sera possible d'acheter son forfait ½ Journée, Journée ou Séjour. La prévente des forfaits « saison » nationaux et départementaux est ouverte avec une offre tarifaire jusqu'au 15 novembre 2021, vous pouvez retrouver le lien sur le site de l'Office de Tourisme.

Peisey-Vallandry Réservations va également proposer un package (hébergement + ESF + matériel) sur janvier et mars.

Les 3 autres chantiers ont demandé plus de temps et de réflexion du fait de l'engagement financier. Nous res-

tons lucides, les résultats de l'hiver dernier restent exceptionnels, même si nous devons saisir cette opportunité pour valoriser notre site et ses pratiques.

Une présentation vous sera faite sur le prochain numéro, concernant les travaux du centre nordique et du garage dont nous espérons pouvoir commencer les travaux dès la fin avril.

Un point d'actualité sur le remplissage pour l'hiver 2022, à date (octobre 2021), nous accusons un retard de 7% des réservations au niveau des Alpes du Nord, avec des vacances d'hiver (février) en retard, les annonces faites, la semaine dernière sur le fait qu'il sera possible de skier, a relancé les ventes, mais il reste une part d'incertitudes qui freine la décision de certains, dont le marché Anglais.

Une fois de plus, nous allons devoir nous adapter, mais nous sommes sûrs que Peisey-Vallandry saura rebondir du fait de ses nombreux atouts. Début décembre, l'Office de Tourisme invitera les partenaires pour découvrir le programme de l'hiver, merci de répondre positivement à cette invitation.

Bon automne à toutes et à tous, profitez de ces belles couleurs que nous offre la nature.

Taxe de séjour

Les communes de Peisey et Landry ont décidé, ensemble, de mieux collecter leur taxe de séjour, payée par les vacanciers sur chaque nuitée passée en hébergement touristique.

Jusqu'à présent, chaque commune collectait avec ses propres services la taxe de séjour. Il s'agissait d'un travail relativement fastidieux et qui ne permettait pas une perception optimum des produits attendus. Certains hébergements pouvaient passer « en dehors des radars » comme les locations via internet par exemple.

Pour mieux percevoir cette taxe, les communes ont décidé de confier à un cabinet spécialisé, Barbey Consulting, la collecte de cette taxe sachant que :

- la taxe de séjour continuera à tomber dans chaque commune
- que ce cabinet ne se rémunère que sur la part supplémentaire de taxe de séjour collectée
- qu'en dehors de la collecte, ce mode de gestion permettra une approche plus professionnelle avec un accompagnement et une information des hébergeurs et l'apport d'un outil informatique permettant une meilleure connaissance de la fréquentation.

Jusqu'à présent Peisey-Nancroix percevait environ 180.000€ de taxe de séjour par an (hors Covid bien entendu). Rendez-vous dans quelques mois pour voir les effets de ce nouveau mode de gestion !

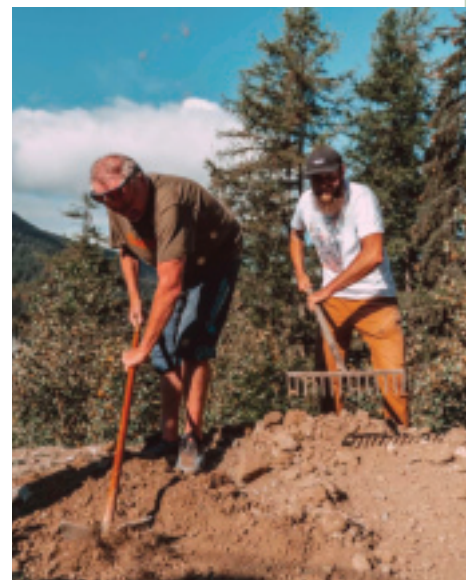
SENTIERS VTT

Entretien des sentiers



Le samedi 18 septembre, à l'initiative de la Mairie et grâce aux associations Mountain Bikers Foundation et Inglorious Shapered, l'entretien de la partie haute de l'itinéraire VTT « Vallandry-Peisey village sous le télévillage » a pu être finalisé.

Ces deux associations basées sur la Tarentaise aident à l'entretien des sentiers bénévolement. Une quinzaine de personnes s'est donc retrouvée dans la bonne humeur pour renforcer et sécuriser l'itinéraire. Cela fait partie du projet global concernant la vallée du Ponturin et du réseau d'itinéraires en VTT et vélo électrique.



L'école

Pour cette rentrée 2021, 57 enfants sont inscrits à l'école des Petits Montagnards.

L'équipe pédagogique est pratiquement inchangée :

- Vanessa Varin, pour la classe de maternelle (PS, MS et GS), bénéficie de l'aide précieuse de deux ATSEM, Séverine Richermoz et Caroline Beucher.

- Nadine Barnabé (qui ne travaille pas le vendredi et qui est remplacée par Kelly Bernard) est en charge de la classe des CP-CE1.

Les activités sportives et culturelles

Nous espérons reprendre normalement les activités sportives et culturelles mises en œuvre : la classe de CE2-CM1-CM2 a déjà effectué une sortie sur deux jours avec randonnée et nuit au refuge de Champagny-le-Haut les 27 et 28 septembre (en partenariat avec le Parc de la Vanoise).

Sorties piscine : elles ont été proposées sur le mois de septembre et jusqu'au 8 octobre inclus de la grande

RAPPEL AUX PARENTS : une charte des enfants vous a été envoyée lors de la rentrée, merci de penser à la faire signer aux enfants et de la retourner en mairie.

- Sébastien Vaudois, directeur de l'établissement est en charge de la classe de CE2-CM1-CM2.

Du point de vue du protocole sanitaire en place dans les écoles, la rentrée s'est déroulée assez sereinement. Aujourd'hui, le port du masque est obligatoire pour les enseignants à l'intérieur, mais plus pour les enfants de moins de 11 ans, depuis le 11 octobre. Il est à noter que, concernant notre école, aucun cas positif (élève ou adulte) n'a été enregistré depuis l'automne 2020.

section au CM2. Merci aux parents volontaires pour leur aide et la mise en place de cette activité.

Sorties ski alpin et ski de fond cet hiver ; des sorties sportives USEP sont programmées en cours d'année (Indiana Mômes, Trappeur, ski alpin à Courchevel et Chemins de la mémoire).

L'école participera aussi à la Grande Odyssée en janvier.

Les classes de Nadine et Sébastien

Cette année encore, la commune et l'école de Peisey remercient Fabienne de la pharmacie pour son don de masques aux enfants.



participeront à une classe de mer dans le Var au mois de mai.

Les partenaires de l'école sont toujours engagés dans des projets divers avec tous les élèves : Parc de la Vanoise, SMITOM de Tarentaise, Maison des Arts...

Une année scolaire qui s'annonce donc encore une fois très riche et que nous souhaitons la plus bénéfique possible pour nos petits montagnards.

La garderie

Bilan sur les remplissages de la garderie cet été :

- en juin, le prévisionnel était de 67,64% et le réel de 65,14%
- en juillet, le prévisionnel était de 74,78% et le réel de 65,26%
- en août, le prévisionnel était de 80,4% et le réel de 72,72%
- en septembre, le prévisionnel était de 71% et le réel de 64,53%

Une seule sortie avec les ânes, car les autres sorties ont été annulées pour cause de météo défavorable ou pour manque d'inscrits.

La garderie a repris son rythme automnal, soit ouverture les lundis, mardis et mercredis jusqu'à début décembre.

Comme chaque automne, la garderie sera fermée du lundi 25/10 au lundi 1^{er}/11 inclus.

À ce jour, 3 nouveaux enfants sont prévus en adaptation au mois de novembre pour des enfants de 6, 7 et 9 mois.

Prévision pour la saison d'hiver

Après les nouvelles faites par le gouvernement le 30 septembre, nous espérons que les remontées vont ouvrir et donc la structure devrait pouvoir fonctionner quasi normalement (les règles sanitaires seront peut-être allégées, mais elles n'auront pas disparu). Une information aux familles sera faite régulièrement par le biais de courriels sur son évolution.

Nouveauté cependant cet hiver pour nos amis vacanciers, la vente des places de garderie, de 5 ou 6 jours, se fait par le biais de l'ESF (réservation sur leur site en direct). Si la demande est pour quelques jours ou pour des demi-journées, cela se fera directement sur place à la garderie, les besoins doivent être envoyés par mail à l'adresse sui-

vante : garderie@peisey-nancroix.fr, cela permettra de faire une préservation (sous réserve de places bien sûr).

Pour les enfants locaux ou saisonniers, les inscriptions se font en direct à la garderie. Merci d'envoyer un mail avec vos coordonnées, l'âge de l'enfant et vos besoins à l'adresse suivante : garderie@peisey-nancroix.fr.

Un premier travail a été fait avec Landry pour uniformiser nos tarifs et pour également faire la vente par le biais de l'école du ski français. Pour la suite, c'est-à-dire la mutualisation de nos structures, le groupe de travail continue ses recherches pour pouvoir mettre en place un service dès l'été 2022 et l'hiver 2022/2023... Affaire à suivre donc.



La mairie

Comme promis, les locaux de l'accueil de la Mairie sont re-devenus la possession entière de la Mairie.

Pas de dépense puisque le mobilier acheté précédemment a été réutilisé. Vous pouvez désormais être accueilli soit par Alexandra qui est en charge de l'accueil, de l'état civil et de la scolarité ou par Nadia, nouvelle recrue depuis début septembre en charge de la comptabilité.



Postes à pourvoir à la mairie de Peisey-Nancroix d'agents saisonniers pour l'hiver 2021-2022.

- à la Police Municipale : 1 ASVP
- au Site Nordique : 2 pisteurs secouristes
2 agents d'accueil
- aux Services Techniques : 2 agents polyvalents (déneigement)
- à la Garderie « Le Chat Botté » :
 - 1 éducateur(trice) de jeunes enfants
 - 3 auxiliaires puéricultrices ou infirmier(e)s
 - 6 adjoints d'animation (CAP Petite Enfance/BAFA)

Envoyez votre CV et votre lettre de motivation par mail à la mairie, mairie@peisey-nancroix.fr.

Les permanences du Maire sont désormais les jeudis de 9h à 12h et non plus les mercredis.

La poste

Comme annoncé lors de notre campagne, nous avons à cœur de rendre à la Mairie son accueil. Depuis la mi-septembre, l'agence postale a donc trouvé sa place dans les locaux de l'office de Tourisme de Peisey Village. Les horaires d'ouverture sont de 9h à 12h du lundi au vendredi. Nous envisageons également d'ouvrir l'agence les samedis matin pendant la période hivernale.

Merci à toute l'équipe de l'Office de Tourisme pour l'excellent accueil ainsi qu'à Stéphanie pour son adaptation dans ces nouveaux locaux.

Le mobilier a été réalisé sur mesure par Yannick Vienne, artisan de la commune.



Mise en place de la MSAP

Depuis la mi-septembre et en accord avec la Communauté de Communes, les agents de la Maison de Service Au Public (MSAP) viennent sur la commune les 2^e et 4^e jeudi de chaque mois. Il est recommandé de réserver son entretien en amont en passant à l'accueil de la Mairie. Pour nos amis anglophones, il est aussi possible de prévoir un agent bilingue pour les aider dans leurs démarches.

Besoin d'un conseil pour vos démarches administratives ?

Les agents de la Maison de Services Au Public viennent à votre rencontre.

PEISEY-NANCROIX
2^{ème} et 4^{ème} jeudi de chaque mois
de 14h00 à 16h30,
salle du Conseil municipal

Pour une meilleure prise en charge de votre demande, pensez à contacter la MSAP avant votre visite. L'agent d'accueil vous indiquera les documents à apporter pour faciliter les démarches.

Tél. 04 79 55 31 78
msap@versantsdalaime.fr

La trésorerie d'Aime

Pour information, la fusion de la Trésorerie d'Aime et du Service de Gestion Comptable (SGC) de Moutiers s'est effectuée le 1^{er} septembre 2021.

Aussi, notre collectivité traite depuis, uniquement avec le SGC de Moutiers.

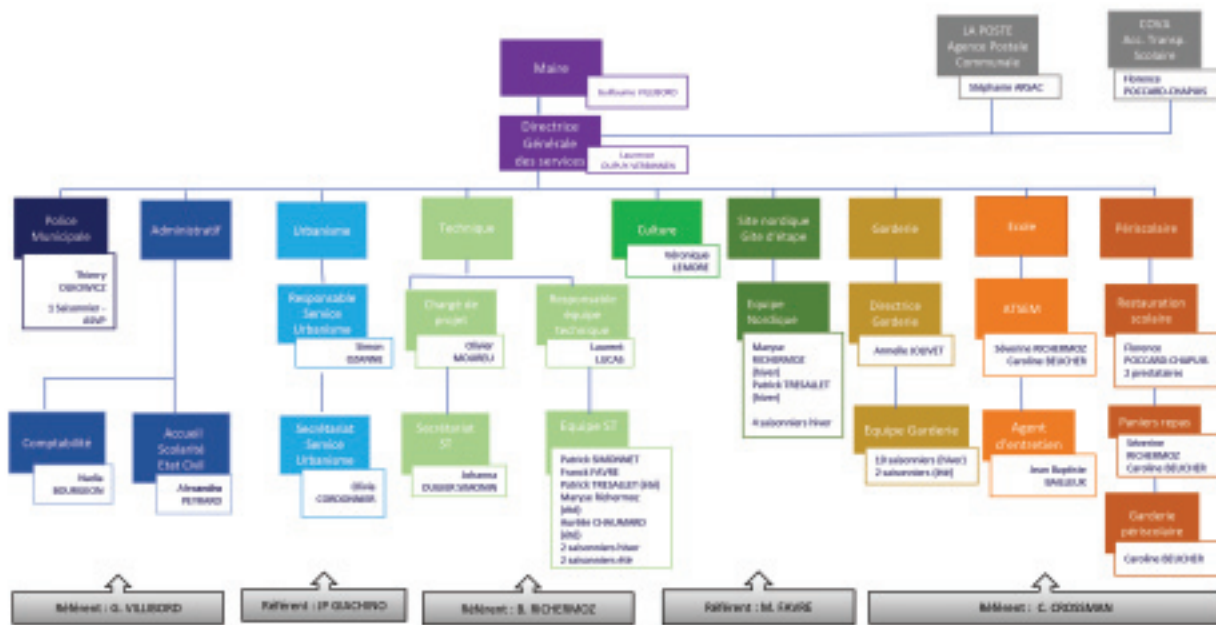
Tout comme la mairie, les usagers doivent s'adresser désormais à MOUTIERS pour tout renseignement ou tout règlement ; par exemple, ils doivent donc déposer directement leurs règlements de factures d'eau au SGC de Moutiers et non plus à la mairie de Peisey-Nancroix ou à la trésorerie d'Aime qui est fermée.

Les nouvelles coordonnées et horaires d'ouverture sont :

SGC MOUTIERS
71 RUE DE GASCOGNE
73604 MOUTIERS CEDEX

Ouvert les lundis, mardis, jeudis et vendredis,
De 8h45 à 12h00 et de 13h30 à 16h15

Tél : 04 79 22 84 99



Organigramme de la mairie de Peisey-Nancroix, que vous pouvez retrouver sur le site de www.peisey-nancroix.fr dans la rubrique Ma Commune.

INFOS

Télési de la Combe

Le démontage du télési de la Combe est bien avancé. La cabane de départ a été enlevée ainsi que le transformateur qui était sur la route des Vernettes. Les espaces libérés ont été réengazonnés.

Le tracé du télési va être replanté d'arbres par ADS.

Dans ce secteur, une coupe de bois a par ailleurs été autorisée et confiée à l'ONF. Le tracé suivi par les engins de débardage sera partiellement utilisé pour la création d'une piste de vélo. La forêt des « Foun'dz » étant un espace fragile (zones humides, ensemble de sources qui alimentent tout le versant en aval) nous espérons que la remise en état des lieux ne sera pas prise à la légère.

À noter que l'ONF va mener dans cette forêt une étude visant à aider nos forêts du futur à résister aux sécheresses récurrentes. Quelles sont les essences qui résisteront le mieux au changement climatique qui s'annonce ? L'épicéa est un arbre d'Ubac et de fraîcheur... Il sera planté des cèdres (Liban, Atlas...) Ces plantations seront protégées (skieurs, vélos, cervidés) sur le long terme : barrières, grillages.

Merci d'avoir respect de ces protections : le visage de la forêt de nos petits enfants s'y dessine !



La boulangerie

Depuis le mardi 5 octobre, la gérance de la boulangerie a été reprise par Hélène Cloez. Les hôtesse de vente restent les mêmes. La boulangerie est ouverte en intersaison de 7h30 à 12h30 du mardi au vendredi. N'hésitez pas à venir saluer l'équipe.



Changement de réglementation douanière pour les colis

Il existe aujourd'hui des taxes (douane et TVA) pour les colis hors Union Européenne. Vous pouvez minimiser les frais en payant sur le site marchand si possible ou via le site internet dès réception de l'avis de passage jusqu'à minuit.

Infos Clients

Information importante :
Changement de réglementation douanière

Cher Client, Cher Client,

Vous réalisez des achats sur Internet.

À partir du 1^{er} juillet 2021, les colis provenant d'un pays extérieur à l'Union européenne seront soumis au règlement de la TVA dès le premier achat.

La Poste vous conseille de régler la TVA au moment de votre achat, directement auprès du site de commerce en ligne. Vous bénéficiez ainsi d'une livraison dans les meilleures conditions.

Si la TVA n'est pas payée lors de votre achat en ligne :

- elle devra être payée en France avant ou au moment de la livraison ;
- des frais de dédouanement s'ajoutent au montant de la TVA.

Les solutions de paiement de la TVA

Directement sur le site marchand, au moment de l'achat lorsque le site le propose, tous les achats **sans frais** de dédouanement supplémentaires.

Sur votre site de paiement sécurisé hébergé par votre fournisseur (dans le cas contraire de votre numéro d'envoi ou d'avis de passage. En réglant en ligne, vous bénéficiez de **frais de dédouanement* réduits (2 € ou 3 € selon le type de colis)** !

Après de votre facteur lors de la livraison. Les **frais de dédouanement*** s'appliquent au tarif plein de 4 %.

Règlement par chèque ou en espèces si vous avez l'appoint.

Dans votre bureau de poste (sur un point partenaire) muni de votre avis de passage. Les **frais de dédouanement*** s'appliquent au tarif plein de 4 %.

Règlement par carte bancaire, par chèque** ou en espèces dans les points de contact acceptant ces espèces.

* Montants à payer en fonction du montant de la TVA et du type de colis. Les frais de dédouanement s'ajoutent au montant de la TVA. Les frais de dédouanement sont facturés au tarif plein de 4 %.

** Montants à payer en fonction du montant de la TVA et du type de colis. Les frais de dédouanement sont facturés au tarif plein de 4 %.

Se reporter aux conditions générales de vente du marchand pour plus de détails.

La Poste

Les pneus hiver

À partir de 2021, chaque année, en période hivernale (du 1^{er} novembre au 31 mars), il sera obligatoire d'équiper son véhicule en pneus hiver ou de détenir des chaînes ou chaussettes à neige. Ce message nous est délivré par la préfecture de la Savoie. Vous pouvez retrouver toutes ces infos sur le site de la sécurité routière.

	Port de 2 pneumatiques « hiver » par roue (4 au total pour une voiture par exemple) ou Détenir de dispositifs antidérapants amovibles permettant d'équiper au moins deux roues motrices (2 chaînes ou 2 chaussettes)
	Port de pneumatiques « hiver » sur au moins 2 roues directrices du système de direction principal et au moins 2 roues motrices ou Détenir de dispositifs antidérapants amovibles (chaînes ou chaussettes) permettant d'équiper au moins 2 roues motrices.
	sans remorque ni semi-remorque : détenir de dispositifs antidérapants amovibles permettant d'équiper au moins 2 roues motrices ou port, sur au moins 2 roues directrices du système de direction principal et au moins 2 roues motrices, de pneumatiques « hiver » ou avec remorque ou semi-remorque : détenir de dispositifs antidérapants amovibles permettant d'équiper au moins 2 roues motrices.

La maladie de Charcot

Merci à Bernard et Claude Goguel, anciens des Arches, qui ont fait parvenir en mairie une information relative à la santé publique. Dans le magazine *Sciences et Avenir* - La Recherche de septembre, est paru un article qui devrait intéresser au premier chef les habitants de Peisey-Nancroix, et de ses environs :

- il s'agit de l'existence d'un champignon, le gyromètre géant, ressemblant à la morille (et quelquefois appelé fausse morille) qui, depuis plus de dix ans, a frappé une bonne dizaine d'habitants de Montchavin qui ont développé des scléroses en plaques, la bien connue SLA, sclérose latérale amyotrophique (maladie de Charcot).

- il a fallu dix ans de recherche pour en trouver l'origine !
- à noter que les recherches mondiales engagées pour tenter de trouver l'origine de ce mal ont permis d'identifier un phénomène de même type dans une des îles américaines de l'océan Pacifique.

Nous avons eu un été pluvieux... et beaucoup de champignons. **Ils constituent un trésor naturel à ne pas surexploiter et à consommer avec extrême prudence !**



Vaccination Covid 19

Le centre de vaccination de Bourg-Saint-Maurice fait peau neuve !

Après 8 mois passés dans les murs du centre hospitalier de Bourg-Saint-Maurice, nous déménageons et restons présents pour votre santé.

Désormais nous vous proposons des créneaux de vaccination à **La BAGAGERIE**, place de la gare à Bourg-Saint-Maurice et une fois par semaine à la **SALLE CERUTTI** à Aime.

Pour prendre rendez-vous, pas de changement, vous pouvez vous rendre sur Doctolib ou nous contacter au 04 79 07 73 46.

Fermeture hivernale de l'eau



Les Hameaux de Beaupraz et Les Lanches, le 4 et 5 novembre 2021.

Les aînés

Le repas des aînés aura lieu le dimanche 28 novembre 2021.

Programme d'octobre et novembre

COMMERCE OUVERTS

INTERSPORT LES CORDETTES

Plan Peisey, 04 79 04 11 74.

Ouvert tous les jours du 23/10 au 05/11 de 10h à 12h et de 15h30 à 18h30.

NOZ SPORT 2000

Plan Peisey, 04 79 07 92 60.

Ouvert tous les jours du 23/10 au 05/11 de 10h à 12h et de 15h à 18h30.

ALPES CONCEPT

Plan Peisey, 04 79 22 74 78.

Ouvert tous les jours du 23/10 au 05/11 de 10h à 12h et de 15h30 à 18h30.

PHARMACIE DE L'OURS

Plan Peisey, 04 79 07 94 92.

Ouvert le matin du lundi au samedi de 9h à 12h30 et le vendredi après-midi de 16h à 19h.

SHERPA

Peisey village, 04 79 07 91 99.

Distributeur de billets, française des jeux, borne de recharge e-bike et point relai.

Ouvert tous les jours de l'année de 8h30 à 12h30 et de 16h à 19h.

BOULANGERIE LA PEISEROTE

Peisey village, 09 52 13 78 12.

Ouvert tous les jours, sauf le lundi, de 7h30 à 12h30.

CHEZ MARTHE

Peisey village, 04 79 07 57 52.

Ouvert le mardi, jeudi et samedi de 9h30 à 12h.

À partir du 23/10 et jusqu'au 07/11, ouvert tous les matins de 9h30 à 12h. Fermé du 07/11 au 01/12.

BOUCHERIE CHEZ PIERRE & COLINE

Peisey village.

Ouvert tous les matins du 23/10 au 07/11 de 9h à 12h.

À partir du 09/11, ouvert les mardis, jeudis et samedis de 9h à 12h.

SERVICES OUVERTS

CABINET MÉDICAL DOCTEUR

JEAN-MARC KLEIN

Plan Peisey.

Ouvert uniquement sur RDV les lundis et mercredis matins de 9h30 à 12h et vendredis après-midis de 16h à 19h. Fermé du 21/10 au 31/10.

AUTHENTIK COIFFURE

Plan Peisey, 04 79 06 44 93.

Ouvert les jeudis de 9h à 12h et de 14h à 19h.

BIBLIOTHÈQUE MUNICIPALE

LA RÉCRÉATION

Peisey village.

Ouvert tous les mardis, jeudis et vendredis de 10h à 12h et le mercredi de 16h à 18h.

LA POSTE

Peisey village, à l'Office de Tourisme.

Ouvert du lundi au vendredi de 9h à 12h.

OFFICE DE TOURISME

DE PEISEY-VALLANDRY

Station, 04 79 07 94 28.

Ouvert à partir du 18/10 du lundi au vendredi de 9h à 12h et de 14h à 18h.

OFFICE DE TOURISME

Peisey village, 04 79 07 94 28.

Ouvert du lundi au vendredi de 9h à 12h et de 14h à 18h.

PEISEY-VALLANDRY RÉSERVATION

Office de Tourisme de Peisey village.

Ouvert du lundi au vendredi de 9h à 12h et de 14h à 18h.

RESTAURANT OUVERT

LA TABLE D'EMMA

Plan Peisey, 04 57 37 80 14.

Ouvert du lundi au vendredi uniquement le midi.

VISITES & ANIMATIONS

CHAPELLE

NOTRE-DAME-DES-VERNETTES

Plan Peisey.

Tous les jours de l'année de 9h à 17h. Messe tous les vendredis à 10h30.

EGLISE DE LA SAINTE-TRINITÉ

Peisey.

Ouverte du 25/10 au 29/10 et du 02/11 au 05/11 de 14h30 à 17h. Messe le 01/11 à 10h.

LE PARCOURS DE DÉCOUVERTE

« Le tour du bois de l'église », Peisey.

LE PARCOURS D'ORIENTATION

« La trace de l'hermine » à Rosuel.

Plan disponible dans vos Offices de Tourisme de Peisey-Vallandry.

LE PARCOURS D'ORIENTATION

« Les Lanchettes » à Rosuel.

Plan disponible dans vos Offices de Tourisme de Peisey-Vallandry.

LE SENTIER LECTURE DE PAYSAGE

à Rosuel.

LES CHAPELLES

DE PEISEY-NANCROIX.

Plan disponible dans vos Offices de Tourisme de Peisey-Vallandry.

LE SENTIER MUSÉOGRAPHIQUE

DU PALAIS DE LA MINE

à Pont Baudin.

XPLORE ALPES FESTIVAL

Tarentaise

Du 23/10 au 31/10.

MUSIQUE ANIMATION

Landry, salle du Perrey.

Spectacle musical, le 30/10.

L'alpage de la Sévolière

Signature de la convention pluriannuelle de pâturage : Alpage de la Sévolière (suite et fin).

L'arrêté du préfet relatif à l'autorisation d'exploiter l'alpage de la Sévolière nous est parvenu en mairie mardi 3 août. L'autorisation d'exploiter délivrée par le préfet est attribuée

au Gaec Alpin qui dispose d'un rang de priorité 1. L'autorisation d'exploiter signée par la DTT et le choix exprimé par le conseil municipal (la commune étant propriétaire des parcelles) étant identiques, lundi 16 août la convention a été signée en mairie pour une durée de 6 ans.



Directeur de la publication : Guillaume Villibord / Conception : Béatrice Koumanov / Crédits photo : couvertures Pierre Depont / Benoit RICHERMOZ / Services Techniques / Patrick TRESALLET / Maryse RICHERMOZ / Impression : Edelweiss / Edité gratuitement par la mairie de Peisey-Nancroix



COMMUNE DE
**Peisey
Nancroix**

Mairie de PEISEY-NANCROIX
rue de l'école des Mines
73210 PEISEY-NANCROIX
TÉL. +33 (0)4 79 07 92 33
mairie@peisey-nancroix.fr
Du lundi au vendredi 8h30 - 12h
www.peisey-nancroix.fr